

## Rassenproef witte lupine 2021



16/03/2022 Jasper Vanbesien & Brecht Vandenbroucke



Inagro heeft in 2021 vijf witte, zoete lupinerassen getest onder Vlaamse omstandigheden (West-Vlaanderen) en geteeld volgens de biologische wijze na een verkenning van de teelt in 2020. Lupine kan voor de biologische landbouw zowel belangrijk zijn in de zoektocht naar een hogere bedrijfseigen eiwitproductie (voeder), maar ook interessant zijn als plantaardige eiwitbron voor de menselijke voeding.

Het teeltseizoen van 2021 was zeer nat, en werd gekenmerkt door een koude lente en een sombere zomer waarin uitzonderlijk veel regen viel (vnl. in de maand juli). De witte lupine planten ontwikkelden zich erg vegetatief. Algemeen werd veel biomassa aangemaakt en de planten werden erg lang (gemiddeld 1m10). De omstandigheden zorgden tegelijk voor een ongestoorde vorming van wortelknollen. De stikstoffixerende bacteriën waarmee de zaaizaden werden geënt werden niet gehinderd. Naast o.a. een goede bodemkwaliteit (er werd niet bemest) en de gekozen zaaidichtheid zorgden de weersomstandigheden voor legering bij verschillende rassen geïnitieerd door een korte periode met veel wind eind juni/begin juli. De rassen die het best rechtop bleven waren Amiga en Estoril ondanks hun forse groei/vegetatieve ontwikkeling. Amiga en Estoril vormden ook minder etages aan peulen.

Of de nieuwe rassen Celina en Frieda toleranter zijn voor anthracnose dan de oudere

gevoeligere rassen zoals Amiga en Dieta kon niet vastgesteld worden ondanks het natte seizoen. Mogelijk was dit het gevolg van gezonde zaaizaden en de eerste keer telen van lupine op het perceel waar sinds lang een uitgebreide biologische akkerbouw-groenteteelt rotatie wordt aangehouden. De vigoreuze groei, het legeren en de vochtige omstandigheden met de aanwezigheid van schimmels had dit seizoen een negatieve invloed op de bloei en peulvorming. Er werd gemiddeld slechts 1,4 ton ha<sup>-1</sup> droge lupine bonen geoogst (bij 15% vocht). Met Estoril die erg vegetatief was, initieel traag groeide, laat begon te bloeien en slechts traag afrijpte, werd logischerwijs de laagste opbrengst gehaald. De opbrengst van het nieuwe ras Celina en de langer gekende cultivar Amiga was met gemiddeld 1,7 ton ha<sup>-1</sup> het grootst van alle rassen. Amiga was minder legergevoelig en had een net nog iets grotere opbrengst (niet significant) dan Celina dit seizoen. Het ruw eiwitgehalte van de vijf cultivars verschilde weinig. Deze was goed met gemiddeld 35,3%. Ook was er weinig verschil in voederwaarde. De alkaloïde-inhoud van Amiga en Estoril was ten slotte het laagste van alle rassen. De alkaloïde-gehalten van Frieda en Celina leken daarentegen hoger te liggen dan voor menselijke voeding geschikt (onbewerkte zaden). In 2022 is het de bedoeling om opnieuw een rassenproef aan te leggen.

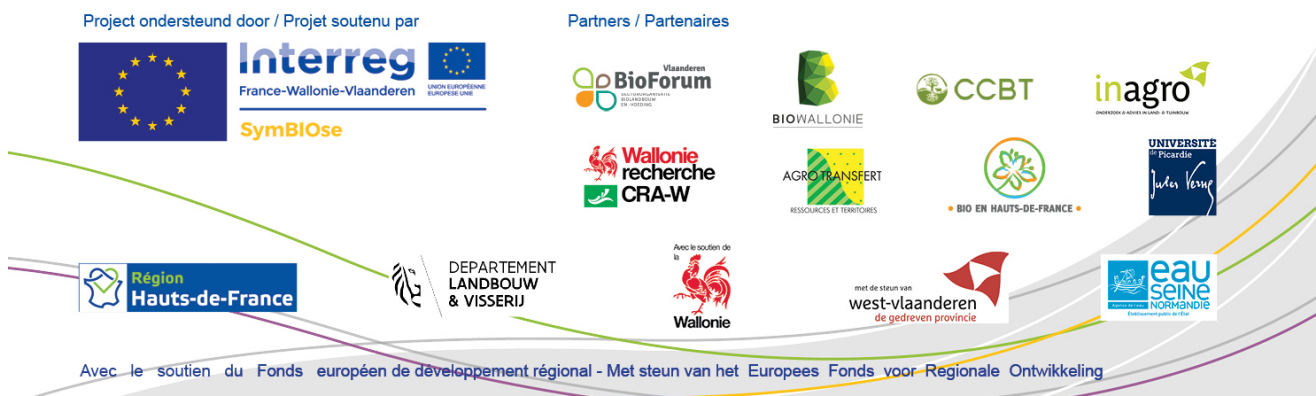
Lees er alles over in dit verslag ([https://www.ccbt.be/sites/default/files/2022-03/Rassenproef%20witte%20lupine%202021\\_0.pdf](https://www.ccbt.be/sites/default/files/2022-03/Rassenproef%20witte%20lupine%202021_0.pdf)).

### Meer info?

Jasper Vanbesien

Tel: +32 (0)51 14 03 06

E-mail: [jasper.vanbesien@inagro.be](mailto:jasper.vanbesien@inagro.be) (mailto:jasper.vanbesien@inagro.be)



### Bestanden

#### Bijlage

#### Grootte

Rassenproef witte lupine 2021_0.pdf	4.92 MB
(/sites/default/files/2022-03/Rassenproef%20witte%20lupine%202021_0.pdf)	

